

## Obecně závazná vyhláška obce Dolní Bečva č. 1/2015, o místních poplatcích

Zastupitelstvo obce Dolní Bečva vydává dne 14.12.2015 podle ustanovení § 14 odst. 2 zákona č. 565/1990 Sb., o místních poplatcích, ve znění pozdějších předpisů, a v souladu s ustanoveními § 10 písm. d/ a § 84 odst. 2 písm. h/ zákona č. 128/2000 Sb., o obcích /obecní zřízení/ ve znění pozdějších předpisů tuto obecně závaznou vyhlášku.

### Část I.

#### Základní ustanovení

##### Článek 1

1. Obec Dolní Bečva zavádí touto obecně závaznou vyhláškou tyto druhy místních poplatků:

a/ poplatek ze psů

b/ poplatek za lázeňský nebo rekreační pobyt

c/ poplatek za užívání veřejného prostranství

d/ poplatek ze vstupného

e/ poplatek z ubytovací kapacity

f/ poplatek za provoz systému shromažďování, sběru, přepravy, třídění, využívání a odstraňování komunálních odpadů

2. Řízení o poplatcích vykonává Obecní úřad Dolní Bečva (dále jen „správce poplatku“) <sup>1</sup>Při správě poplatků se postupuje podle zvláštního právního předpisu <sup>2</sup>

### Část II.

#### Poplatek ze psů

##### Článek 2 - předmět poplatku

Předmětem poplatku je každý pes starší 3 měsíců.

##### Článek 3 - Poplatník

Poplatek ze psů platí držitel psa. Držitelem je fyzická nebo právnická osoba, která má trvalý pobyt nebo sídlo na území obce Dolní Bečva

<sup>1</sup> §14 odst. 3 zákona č. 565/1990 Sb. o místních poplatcích, ve znění pozdějších předpisů

<sup>2</sup> Zákon 280/2009 Sb. daňový řád

#### **Článek 4 - sazba poplatku**

Sazba poplatku za kalendářní rok činí

- a) za psa, jehož držitel bydlí v rodinném domě Kč 300,-
- b) za psa ostatních držitelů Kč 600,-
- c) za psa, jehož držitelem je poživatel invalidního, starobního, vdovského nebo vdoveckého důchodu, který je jeho jediným zdrojem příjmu, anebo poživatel sirotčího důchodu Kč 100,-
- d) za druhého a každého dalšího psa téhož držitele, se sazba uvedená v písmenu a),b),c), zvyšuje o 50%

#### **Článek 5 - osvobození**

Od poplatku ze psů je osvobozen držitel psa, kterým je osoba nevidomá, bezmocná a osoba s těžkým zdravotním postižením, která je držitelem průkazu ZTP/P podle zvláštního právního předpisu, osoba provádějící výcvik psů určených k doprovodu těchto osob, osoba provozující útulek zřízený obcí pro nalezené nebo opuštěné psy, nebo osoba které stanoví povinnost držení a používání psa zvláštní právní předpis.

#### **Článek 6 - placení poplatku**

- 1) Poplatník je povinen zaplatit poplatek bez vyměření předem, nejpozději do 31.3. příslušného kalendářního roku.
- 2) Vznikne-li poplatková povinnost po datu splatnosti uvedeném v odstavci 1 je poplatek splatný nejpozději do 15. dne měsíce, který následuje po měsíci, ve kterém poplatková povinnost vznikla.

#### **Článek 7 - ohlašovací povinnost**

- 1) Držitel psa je povinen ohlásit správci poplatku vznik své poplatkové povinnosti do 15 dnů ode dne jejího vzniku. Stejným způsobem je povinen oznámit také zánik své poplatkové povinnosti a v téže lhůtě oznámit každou skutečnost mající vliv na výši poplatku.
- 2) Povinnost ohlásit držení psa má i osoba, která je od poplatku osvobozena.
- 3) Při plnění ohlašovací povinnosti je poplatník povinen sdělit správci poplatku také další údaje stanovené v čl. 36 této vyhlášky.

#### **Článek 8 - vznik a zánik poplatkové povinnosti**

- 1) Poplatková povinnost vzniká držiteli psa v den, kdy pes dovršil stáří tří měsíců, nebo v den, kdy se stal držitelem psa staršího tří měsíců.
- 2) V případě držení psa po dobu kratší než jeden rok se platí poplatek k v poměrné výši, která odpovídá počtu i započatých kalendářních měsíců. Při změně místa trvalého pobytu nebo sídla platí držitel psa poplatek od počátku kalendářního měsíce následujícího po měsíci, ve kterém změna nastala, nově příslušné obci.
- 3) Poplatková povinnost zaniká dnem, kdy přestala být fyzická nebo právnická osoba držitelem psa (např. úhynem psa, jeho ztrátou, darováním nebo prodejem), přičemž se poplatek platí i za započatý kalendářní měsíc, ve kterém taková skutečnost nastala.

### **Část III.**

#### **Poplatek za lázeňský nebo rekreační pobyt**

##### **Článek 9 - předmět poplatku**

Předmětem poplatku je rekreační pobyt fyzických osob.

##### **Článek 10 - poplatník**

Poplatek za lázeňský nebo rekreační pobyt platí fyzické osoby, které přechodně a za úplatu pobývají na území obce Dolní Bečva za účelem rekreace, pokud tyto osoby neprokáží jiný důvod svého pobytu.

##### **Článek 11 - sazba**

Sazba poplatku činí za jednu osobu a za každý i započatý den pobytu, není-li tento dnem příchodu Kč 10,-

##### **Článek 12 – úlevy, osvobození**

Poplatku nepodléhají:

- a) Osoby nevidomé, bezmocné a osoby s těžkým zdravotním postižením, která je držitelem průkazu ZTP/P podle zvláštního právního předpisu a jejich průvodci.
- b) Osoby mladší 18 let a starší 70 let nebo osoby, na které náleží přídatky na děti (výchovné)

##### **Článek 13 – placení poplatku**

- 1) Poplatek za lázeňský nebo rekreační pobyt ve stanovené výši vybere a obci Dolní Bečva odvede ubytovatel, kterým je fyzická nebo právnická osoba, která přechodně ubytování za úplatu poskytla. Tato osoba je plátcem poplatku a za poplatek ručí.
- 2) Ubytovatel je povinen vést v písemné podobě evidenční knihu, do které zapisuje dobu ubytování, účel pobytu, jméno, příjmení, adresu místa trvalého pobytu nebo místa trvalého bydliště v zahraničí a číslo občanského průkazu nebo cestovního dokladu fyzické osoby, které ubytování poskytl. Zápisy do evidenční knihy musí být vedeny přehledně a srozumitelně. Tyto zápisy musí být uspořádány postupně z časového hlediska. Evidenční knihu ubytovatel uchovává po dobu 6 let od provedení posledního zápisu. Zpracování osobních údajů v evidenční knize se řídí zvláštním právním předpisem.
- 3) Plátcem poplatku je povinen předat správci poplatku vyúčtování poplatku vždy do 15 dnů po uplynutí příslušného čtvrtletí spolu s evidencí návštěvníků (knihou ubytovaných, kterou předloží ke kontrole).

### **Část IV.**

#### **Poplatek za užívání veřejného prostranství**

##### **Článek 14 – předmět poplatku**

- 1) Poplatek za užívání veřejného prostranství se vybírá za zvláštní užívání veřejného prostranství, kterým se rozumí provádění výkopových prací, umístění dočasných staveb a zařízení sloužících pro poskytování prodeje a služeb, pro umístění stavebních nebo reklamních zařízení, zařízení cirkusů, lunaparků a jiných obdobných atrakcí, umístění skládek, vyhrazení trvalého parkovacího místa a užívání tohoto prostranství pro kulturní, sportovní a reklamní akce nebo potřeby tvorby filmových a televizních děl. Z akcí pořádaných na veřejném prostranství, jejichž výtěžek je určen na charitativní a veřejně prospěšné účely, se poplatek neplatí.

2) Veřejným prostranstvím pro účely vybírání poplatku jsou:

Místo č. 1 náves : na p.č. 179/1, 179/5, 179/8, 185/1

Místo č. 2 základní škola: parkoviště a zpevněná plocha před základní školou a sportovní halou na p.č. 229/6, 229/1, 230

Místo č. 3 alej : alej na p.č. 183/3, 2690/1

Místo č. 4 Obecní úřad : prostranství před Obecním úřadem na p.č. 197/1, 193, 192

Místo č. 5 zdravotní středisko : zpevněná plocha před zdravotním střediskem č.p. 577 na p.č. 167/5

Tato místa jsou znázorněna v mapkách , které jsou uvedené v příloze č. 1 této obecně závazné vyhlášky.

### **Článek 15 – poplatník**

Poplatek za užívání veřejného prostranství platí fyzické a právnické osoby, které užívají veřejné prostranství způsobem uvedeným v čl. 14.

### **Článek 16 - sazba poplatku**

Poplatek za užívání veřejného prostranství platí fyzické a právnické osoby, které toto užívají způsobem dále uvedeným.

Poplatek za užívání veřejných prostranství činí:

- a) Za umístění stánků, pultů a kiosků k prodejním účelům
  - za trvalé umístění za 1m<sup>2</sup>/1 rok 400,- Kč
  - za krátkodobé umístění za 1m<sup>2</sup>/ 1 den 30,- Kč, při pouti 60,- Kč
- b) Za umístění reklamy, poutačů a jiných reklamních zařízení:
  - fyzické a právnické osoby za 1 m<sup>2</sup>/1 měsíc – 100,-Kč
- c) Za umístění lunaparku, cirkusu, zvěřince a jiných podobných atrakcí za 1 m<sup>2</sup> / 1 den 10,- Kč
- d) Za vyhrazení trvalého parkovacího místa pro osobní a nákladní automobil
  - za 1 osobní vozidlo (přívěs) za rok 300,- Kč
  - za 1 nákladní vozidlo (vlek) za rok 600,- Kč

### **Článek 17 - úlevy a osvobození**

Od poplatku za užívání veřejného prostranství jsou osvobozeny akce pořádané bez vstupného,

akce pořádané na veřejném prostranství, jejichž výtěžek je určen na charitativní a veřejně prospěšné účely, a dále osoby zdravotně postižené v případě, spočívá-li užívání veřejného prostranství ve vyhrazení trvalého parkovacího místa. Z akcí pořádaných na veřejném prostranství, jejichž výtěžek je určen na charitativní a veřejně prospěšné účely, se poplatek neplatí.

#### **Článek 18 - splatnost poplatku**

- 1) Poplatek za užívání veřejného prostranství platí poplatník předem nejpozději před zahájením činnosti
- 2) Tam, kde je stanoven poplatek za užívání veřejného prostranství za období 1 roku a poplatková povinnost vznikne, či zanikne během roku, platí se poplatek za každý i započatý měsíc ve výši 1/12 stanovené roční sazby.

#### **Článek 19 – ohlašovací povinnost**

- 1) Poplatník je povinen správci poplatku předem ohlásit předpokládanou dobu, místo a výměru užívání veřejného prostranství.

### **Část V.**

#### **Poplatek ze vstupného**

##### **Článek 20 - předmět poplatku**

Poplatek ze vstupného se vybírá ze vstupného na kulturní, sportovní, prodejní nebo reklamní akce, sníženého o daň z přidané hodnoty, je-li v ceně vstupného obsažena. Vstupným se pro účely této obecně závazné vyhlášky rozumí peněžitá částka, kterou účastník akce zaplatí za to, že se jí může zúčastnit.

##### **Článek 21 - poplatník**

Poplatek ze vstupného platí fyzické a právnické osob, které akci pořádají.

##### **Článek 22 – sazba poplatku**

Poplatek ze vstupného činí určené procento z ceny prodaných vstupenek:

- a) Při kulturních akcích spojených s tancem a podáváníí nápojů, jídel v režii poplatníka a při prodejních akcích – 15%.
- b) Je-li poplatníkem politická strana, hnutí, společenská organizace – 10%.
- c) Při ostatních akcích, které nejsou spojeny s tancem – 5%.

##### **Článek 23 – osvobození**

Z akcí, jejichž výtěžek je určen na charitativní a veřejně prospěšné účely, se poplatek neplatí. Poplatek se rovněž neplatí z akcí pořádaných politickými, společenskými a zájmovými organizacemi se sídlem nebo působením na území obce Dolní Bečva

#### **Článek 24 - placení poplatku**

Do 10 dnů po skončení akce je poplatník povinen oznámit správci poplatku celkovou výši vybraného vstupného sníženou o daň z přidané hodnoty, jestliže byla v ceně vstupného obsažena.

#### **Článek 25 – ohlašovací povinnost**

Poplatník je nejpozději 14 dnů před konáním akce povinen ohlásit správci poplatku druh akce, datum a hodinu jejího konání, výši vstupného a další údaje podle čl. 36 této vyhlášky.

### **Část VI.**

#### **Poplatek z ubytovací kapacity**

##### **Článek 26 – předmět poplatku**

Poplatek z ubytovací kapacity se vybírá z ubytovací kapacity v zařízeních určených k přechodnému ubytování za úplaty.

##### **Článek 27 - poplatník**

Poplatek platí ubytovatel, kterým je fyzická nebo právnická osoba, která přechodné ubytování poskytla. Ubytovatel je povinen vést evidenční knihu obdobně jako u poplatku za lázeňský nebo rekreační pobyt s výjimkou údaje o účelu pobytu.

##### **Článek 28 - sazba poplatku**

Sazba poplatku z ubytovací kapacity činí Kč 2,- za každé využití lůžko a den.

##### **Článek 29 - osvobození**

Poplatku z ubytovací kapacity nepodléhá:

- a) Ubytovací kapacita v zařízeních sloužících k přechodnému ubytování žáků a studentů
- a) Ubytovací kapacita ve zdravotnických nebo lázeňských zařízeních, pokud nejsou užívána jako hotelová zařízení
- c) Ubytovací kapacita v zařízeních sloužících sociálním a charitativním účelům

##### **Článek 30 - placení poplatku**

Poplatek je povinen poplatník zaplatit obecnímu úřadu bez vyměření do 15 dnů po uplynutí každého kalendářního čtvrtletí.

### Článek 31 – ohlašovací povinnost

- 1) Právnícké a fyzické osoby, které přechodně ubytování poskytují jsou povinny ohlásit správci poplatku do 31.1. běžného roku počty lůžek sloužících k přechodnému ubytování.
- 2) Při plnění ohlašovací povinnosti je poplatník povinen sdělit správci poplatku také další údaje stanovené v čl. 36 této vyhlášky

## Část VII.

### Poplatek za provoz systému shromažďování, sběru, přepravy, třídění, využívání a odstraňování komunálních odpadů

#### Článek 32 - poplatník

Poplatek platí:

a/ fyzická osoba,

- 1) která má v obci trvalý pobyt,
- 2) které byl podle zákona upravujícího pobyt cizinců na území České republiky povolen trvalý pobyt nebo přechodný pobyt na dobu delší než 90 dnů ,
- 3) která podle zákona upravujícího pobyt cizinců na území České republiky pobývá na území České republiky přechodně po dobu delší 3 měsíců ,
- 4) Které byla udělena mezinárodní ochrana podle zákona upravujícího azyl nebo dočasná ochrana podle zákona upravujícího dočasnou ochranu cizinců

b/ fyzická osoba, která má ve vlastnictví stavbu určenou k individuální rekreaci, byt nebo rodinný dům, ve kterých není hlášena k pobytu žádná fyzická osoba, a to ve výši odpovídající poplatku za jednu fyzickou osobu, má-li ke stavbě určené k individuální rekreaci, bytu nebo rodinnému domu vlastnické právo více osob, jsou povinny platit poplatek společně a nerozdílně.

Za fyzické osoby tvořící domácnost může poplatek platit jedna osoba. Za fyzické osoby žijící v rodinném nebo bytovém domě může poplatek platit vlastník nebo správce. Osoby , které platí poplatek za více fyzických osob, jsou povinny obecnímu úřadu oznámit jméno, popřípadě jména, příjmení a data narození osob, za které poplatek platí.

#### Článek 33 -sazba poplatku

1) Sazba poplatku pro poplatníka podle čl. 32 písm. a/ a b/ této vyhlášky činí 400,- Kč / slovy čtyřistakorun/ a je tvořena

a) z částky 250,- Kč za kalendářní rok a

b) z částky 150,- Kč za kalendářní rok. Tato částka je stanovena podle skutečných nákladů

obce předchozího roku na sběr a svoz netříděného komunálního odpadu za poplatníka a kalendářní rok.

2) Rozúčtování nákladů předchozího roku za sběr a svoz netříděného komunálního odpadu za osobu je obsaženo v příloze č. 2 této obecně závazné vyhlášky.

3) V případě změny místa trvalého pobytu nebo změny vlastnictví stavby, která je určena k individuální rekreaci v průběhu kalendářního roku, se uhradí poplatek v poměrné výši, která odpovídá počtu kalendářních měsíců pobytu nebo vlastnictví stavby v příslušném kalendářním roce. Dojde-li ke změně v průběhu kalendářního měsíce, je pro stanovení počtu měsíců rozhodný stav na konci tohoto měsíce.

### **Článek 34 – osvobození a úlevy**

Od místního poplatku za provoz systému shromažďování, sběru, přepravy, třídění, využívání a odstraňování komunálních odpadů je osvobozena fyzická osoba, která je :

1) Umístěna do dětského domova pro děti do 3 let věku, školského zařízení pro výkon ústavní nebo ochranné výchovy nebo školského zařízení pro preventivně výchovnou péči na základě rozhodnutí soudu nebo smlouvy,

2) Umístěna do zařízení pro děti vyžadující okamžitou pomoc na základě rozhodnutí soudu, na žádost obecního úřadu obce s rozšířenou působností, zákonného zástupce dítěte nebo nezletilého,

3) Jako nezaopatřené dítě umístěna v domově pro osoby se zdravotním postižením na základě rozhodnutí soudu nebo smlouvy o poskytnutí sociální služby, nebo

4) Umístěna v domově pro osoby se zdravotním postižením, domově pro seniory, domově se zvláštním režimem nebo chráněném bydlení.

### **Článek 35 - splatnost**

1) Poplatek pro poplatníka podle čl. 32 písm. a/a b/ této obecně závazné vyhlášky je splatný jednorázově nejpozději do 30.4. příslušného kalendářního roku .

2) Vznikne-li poplatková povinnost po datu splatnosti uvedeném v odst.1, je poplatek splatný nejpozději do 15. dne měsíce, který následuje po měsíci, ve kterém poplatková povinnost vznikla, nejpozději však do konce příslušného kalendářního roku.

### **Článek 36 - ohlašovací povinnost**

1) Poplatník je povinen ohlásit správci poplatku vznik své poplatkové povinnosti nejpozději do 15 dnů ode dne, kdy mu povinnost platit tento poplatek vznikla.

2) Poplatník podle čl. 32 písm. a/ této obecně závazné vyhlášky je povinen ohlásit správci poplatku zánik jeho poplatkové povinnosti v důsledku změny trvalého pobytu v obci a to nejpozději do 15 dnů ode dne, kdy taková změna nastala.



3) Poplatník podle čl. 32 písm. b/ této obecně závazné vyhlášky je povinen ohlásit správci poplatku zánik jeho poplatkové povinnosti v důsledku změny vlastnictví ke stavbě určené k individuální rekreaci, bytu nebo rodinného domu.

4) Při plnění ohlašovací povinnosti je poplatník povinen sdělit správci poplatku také další údaje stanovené v čl. 36 této obecně závazné vyhlášky.

### **Článek 37- Odpovědnost za zaplacení poplatku**

1) Vznikne-li nedoplatek na poplatku poplatníkovi, který je ke dni splatnosti nezletilý a nenabyl plné svéprávnosti nebo který je ke dni splatnosti omezen ve svéprávnosti a byl mu jmenován opatrovník spravující jeho jmění, přechází poplatková povinnost tohoto opatrovníka na zákonného zástupce nebo tohoto opatrovníka, zákonný zástupce nebo opatrovník má stejné procesní postavení jako poplatník.

2) V případě podle odstavce 1 vyměří obecní úřad poplatek zákonnému zástupci nebo opatrovníkovi poplatníka.

3) Je-li zákonných zástupců nebo opatrovníků více, jsou povinni plnit poplatkovou povinnost společně a nerozdílně.

## **Část VIII.**

### **Ustanovení společná a závěrečná**

#### **Článek 38 - ustanovení společná k ohlašovací povinnosti**

1) V ohlášení poplatník nebo plátce uvede

a) Jméno, popřípadě jména, a příjmení nebo název nebo obchodní firmu, obecný identifikátor, byl-li přidělen, místo pobytu nebo sídlo, místo podnikání, popřípadě další adresy pro doručování; právnická osoba uvede též osoby, které jsou jejím jménem oprávněny jednat v poplatkových věcech.

b) Čísla všech svých účtů u poskytovatelů platebních služeb, včetně poskytovatelů těchto služeb v zahraničí, užívaných v souvislosti s podnikatelskou činností, v případě, že předmět poplatku souvisí s podnikatelskou činností poplatníka nebo plátce,

c) Další údaje a skutečnosti rozhodné pro stanovení výše poplatkové povinnosti, včetně skutečností zakládající nárok na úlevu nebo případné osvobození od poplatkové povinnosti

2) Poplatník nebo plátce, který nemá sídlo nebo bydliště na území členského státu Evropské unie, jiného smluvního státu Dohody o Evropském hospodářském prostoru nebo Švýcarské konfederace, uvede kromě údajů požadovaných v odstavci 2 adresu svého zmocněnce v tuzemsku pro doručování.

3) Dojde-li ke změně údajů či skutečností uvedených v ohlášení, je poplatník nebo plátce povinen tuto změnu oznámit do 15 dnů ode dne, kdy nastala.

4) Vznikne-li nedoplatek na poplatku poplatníkovi, který je ke dni splatnosti nezletilý a nenabyl plné svéprávnosti nebo který je ke dni splatnosti omezen ve svéprávnosti a byl mu jmenován opatrovník spravující jeho jmění, přechází poplatková povinnost tohoto opatrovníka na zákonného zástupce nebo tohoto opatrovníka, zákonný zástupce nebo opatrovník má stejné procesní postavení jako poplatník.

### Článek 39 - navýšení poplatku

Nebudou-li poplatky zaplacený ( odvedeny) včas nebo ve správné výši , vyměří správce poplatku poplatek platebním výměrem nebo hromadným předpisným seznamem. Včas nezaplacené (neodvedené) poplatky nebo jejich nezaplacenou (neodvedenou) část může správce poplatku zvýšit až na trojnásobek, toto zvýšení je příslušenstvím poplatku. Vyměřené poplatky se zaokrouhlují na celé koruny nahoru.

### Článek 40 - zrušovací ustanovení

Zrušuje se obecně závazná vyhláška č. 1/2012 o místních poplatcích ze dne 17.12.2012.

### Článek 41 - Účinnost

Tato obecně závazná vyhláška nabývá účinnosti dnem 1.1.2016



Bc. Pavel Mana

Starosta obce



Ing. Novosadová Pavla

Místostarosta obce

OBEC DOLNÍ SEČVA  
756 55

Vyvěšeno: 15.12.2015

Sejmuto:

# Příloha č.1

Obecně závazná vyhláška

# Veřejné prostranství



Celková situační mapa obce

Obec Dolní Bečva



# Příloha č.1

Obecně závazná vyhláška

# Veřejné prostranství



Obec Dolní Bečva

Místo č.1 - Náves

- p.č. 179/1 - Náves
- p.č. 179/5 - Spojka Náves-alej
- p.č. 179/8 - Náves
- p.č. 185/1 - Náves





**Místo č.2 - Základní škola**

- p.č. 229/1 - Prostranství u ZŠ č.p. 578
- p.č. 229/6 - Zpevněná plocha před halou ZŠ
- p.č. 230 - Zpevněná plocha před halou ZŠ



# Příloha č.1

Obecně závazná vyhláška

# Veřejné prostranství

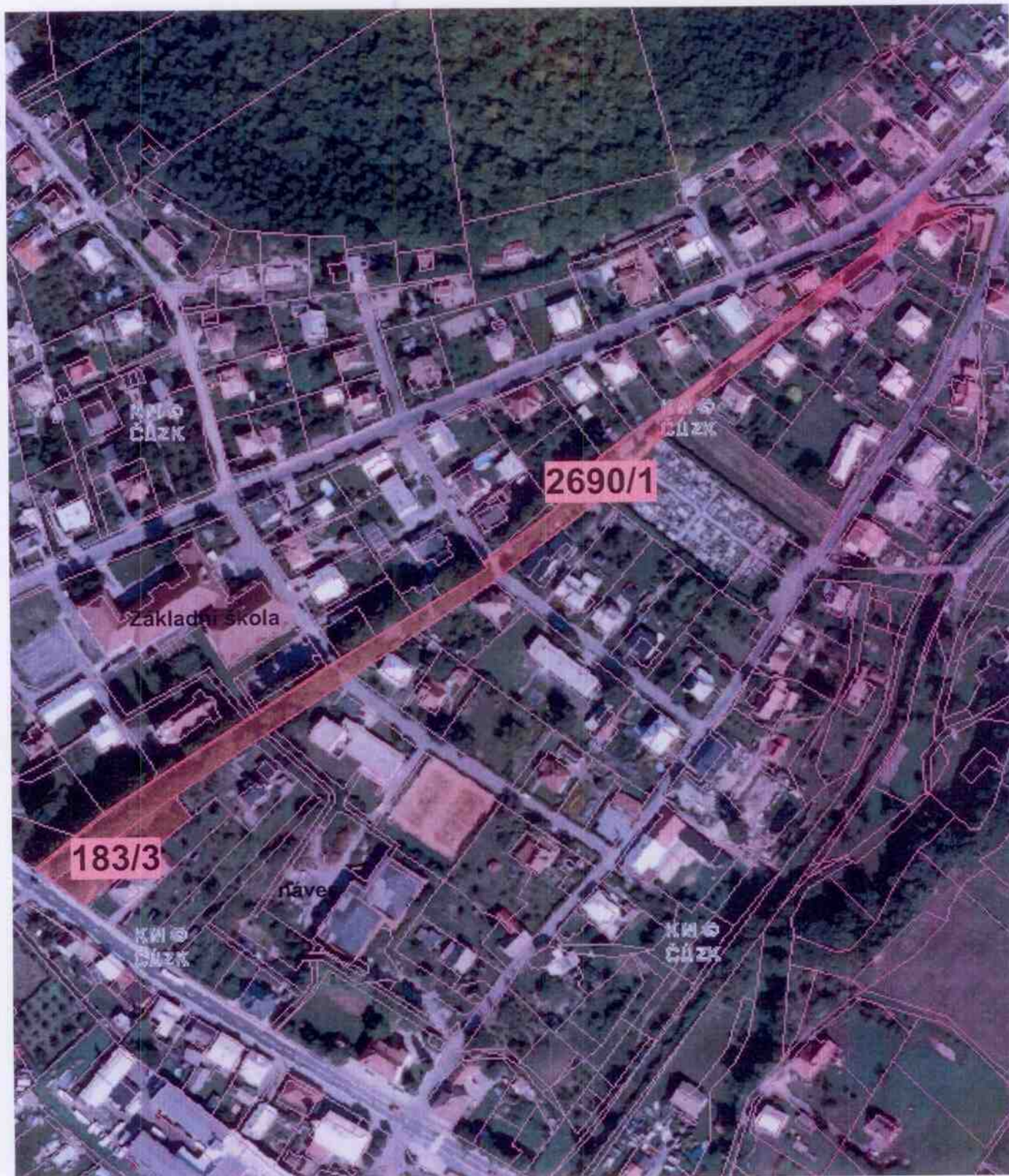


Obec Dolní Bečva

Místo č.3 - Alej

p.č. 183/3 - Park vedle aleje

p.č. 2690/1 - Alej



# Příloha č.1

Obecně závazná vyhláška

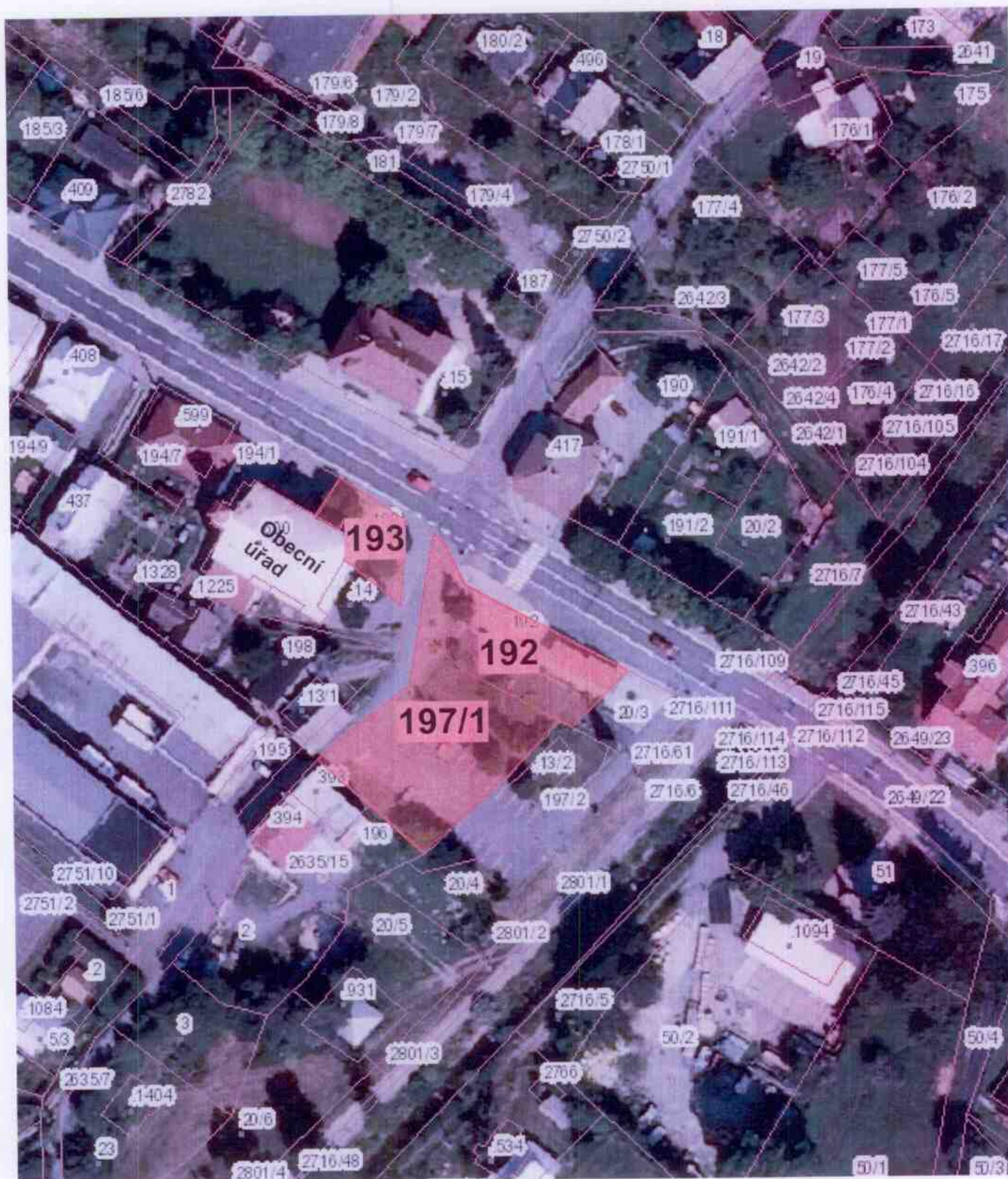
# Veřejné prostranství



Obec Dolní Bečva

Místo č.4 - Obecní úřad

- p.č. 192 - Prostranství u OÚ
- p.č. 193 - Prostranství před OÚ
- p.č. 197/1 - Zpevněná plocha u OÚ



# Příloha č.1

Obecně závazná vyhláška

# Veřejné prostranství



Místo č.5 - Zdravotní středisko p.č. 167/5 - Zpevněná plocha u ZS č.p. 577

Obec Dolní Bečva





## **Příloha č.2**

### **k obecně závazné vyhlášce č. 1/2015 ze dne 14.12.2015**

Skutečné náklady za netříděný odpad za rok 2014 činily Kč 1 377 000,- a byly rozúčtovány takto :

Skutečné náklady za netříděný odpad Kč 1 377 000,-

Počet obyvatel k 1.1.2014 činil 1878 + počet staveb určených k individuální rekreaci, bytů a rodinných domů 278

Podíl nákladů k počtu obyvatel a k počtu staveb činil Kč 639,-

Schváleno ZO dne : 14.12.2015 č.j. 07/12/2015 ZO-U